



دوره جمع بندی دوپینگ

چهارشنبه

۱۴۰۴/۰۱/۰۶

بانک سؤالات کنکور:

فصل ۶ و ۷ یازدهم

دفترچه سؤال

دوپینگ‌ماز

گروه آزمایشی علوم تجربی
زیست‌شناسی

درس	تعداد سؤال	از شماره	تا شماره	زمان پیشنهادی
زیست‌شناسی	۳۵	۱	۳۵	۳۵ دقیقه

۳ و ۲، ۱ دهم	۵ و ۴ دهم	۳ و ۲، ۱ یازدهم	۵ و ۴ یازدهم	۷ و ۶ یازدهم	۲ و ۱ دوازدهم	۴ و ۳ دوازدهم	۶ و ۵ دوازدهم	۸ و ۷ دوازدهم	جامع مباحث گیاهی
هفته اول	هفته دوم	هفته سوم	هفته چهارم	هفته پنجم	هفته ششم	هفته ششم	هفته ششم	هفته ششم	هفته ششم

۵۵ روز جمع‌بندی تا کنکور اردیبهشت

دفترچه مکمل دوپینگ: این دفترچه روز بعد از آزمون دوپینگ هر درس در اختیار شما قرار می‌گیرد و شامل بانک سؤالات کنکورهای سراسری ۹۸ تا ۱۴۰۳ در همان مبحث است تا ضمن مرور مجدد، سیر تست‌های کنکور در هر مبحث را به دقت مورد بررسی قرار دهید.

حق چاپ و تکثیر سؤالات به هر روش (الکترونیکی و...) پس از برگزاری آزمون برای تمامی اشخاص حقیقی و حقوقی تنها با مجوز «گروه ماز» مجاز می‌باشد و با متخلفین برابر مقررات رفتار می‌شود.

به دلیل عدم رضایت تیم ماز، هرگونه استفاده غیرقانونی از دفترچه سؤالات و پاسخنامه ماز برای تمامی اشخاص، شرعاً حرام است.

سؤالات کنکور: فصل ۶ یازدهم

۱- در یک یاخته گیاهی در حال تقسیم برگ، کدام مورد، قبل از شروع مراحل مربوط به تقسیم سیتوپلاسم رخ می‌دهد؟
(کنکور ۹۹ داخل)

- ۱) پوشش هسته‌ای در اطراف هر مجموعه کروموزومی بازسازی می‌شود.
- ۲) فام‌تن (کروموزوم)‌های کوتاه و فشرده‌شده، شروع به باز شدن می‌نمایند.
- ۳) فام‌تن (کروموزوم)‌های تک کروماتیدی در دو قطب یاخته تجمع می‌یابند.
- ۴) فام‌تن (کروموزوم)‌های غیرهمساخت در وسط یاخته، به صورت ردیف درمی‌آیند.

۲- کدام گزینه، عبارت زیر را به‌طور مناسب کامل می‌کند؟
(کنکور ۹۹ خارج)

«در یک یاخته گیاهی برگ، در زمانی که نخستین مقدمات تقسیم سیتوپلاسم فراهم می‌گردد،.....»

- ۱) پوشش هسته‌ای در اطراف هر مجموعه کروموزومی بازسازی می‌شود.
- ۲) فام‌تن (کروموزوم)‌های کوتاه و فشرده‌شده، شروع به باز شدن می‌نمایند.
- ۳) رشته‌های دوک به فام‌تن (کروموزوم)‌های تک کروماتیدی اتصال دارند.
- ۴) فام‌تن (کروموزوم)‌های غیرهمساخت، در وسط یاخته به صورت ردیف درمی‌آیند.

۳- کدام عبارت، مقایسه صحیحی بین تومور خوش خیم و بدخیم را بیان می‌کند؟
(کنکور ۱۴۰۰ خارج)

- ۱) تومور خوش خیم برخلاف بدخیم، نمی‌تواند از منافذ رگ‌های لنفی عبور کند.
- ۲) نوع بدخیم برخلاف خوش خیم، در پی اختلال در فعالیت بعضی از ژن‌ها ایجاد می‌شود.
- ۳) تومور بدخیم برخلاف خوش خیم، می‌تواند در انجام اعمال طبیعی اندام اختلال ایجاد کند.
- ۴) نوع خوش خیم برخلاف بدخیم، نمی‌تواند آن قدر بزرگ شود که به بافت‌های مجاور خود آسیب بزند.

۴- با فرض این که در یک فرد، عملکرد طبیعی نوعی اندام به واسطه ظهور نوعی تومور دستخوش اختلال شده باشد، کدام مورد در خصوص این تومور، به‌طور حتم، درست است؟
(کنکور ۱۴۰۲ داخل)

- ۱) طول عمر همه رنهای پیک یاخته‌های آن، افزایش یافته است.
- ۲) در نتیجه عدم تعادل بین تقسیم یاخته‌ها و مرگ آن‌ها به وجود آمده است.
- ۳) بدخیم است و یاخته‌های آن به یاخته‌های بافت مجاور خود تهاجم کرده‌اند.
- ۴) یاخته‌های آن، توسط جریان خون یا لنف در بافت‌های دیگر گسترش می‌یابند.

سؤالات کنکور: فصل ۷ یازدهم

۵- در انسان، همه یاخته‌هایی که در طی مراحل تخمک‌زایی و با تقسیم نامساوی سیتوپلاسم به وجود آمده‌اند و در رشد و نمو جنین فاقد نقش‌اند، از نظر به یکدیگر شباهت و از نظر با یکدیگر تفاوت دارند.

(کنکور ۹۸ داخل)

- ۱) داشتن فام‌تن (کروموزوم)‌های همتا - تعداد فامینک (کروماتید)‌های هسته
- ۲) مقدار دنا (DNA) ی هسته - تعداد فام‌تن (کروموزوم)‌های هسته
- ۳) تعداد سانترومرهای موجود در هسته - محل به وجود آمدن
- ۴) تعداد میانک (سانتریول)‌ها - عدد کروموزومی



۶- به‌طور معمول، با توجه به محل تشکیل زامه (اسپرم)ها و مراحل زامه‌زایی (اسپرم‌زایی) در یک فرد بالغ، کدام عبارت درست است؟ آزمون وی ای پی

- (۱) یاخته‌های اسپرماتوسیت ثانویه همانند یاخته‌های زامه‌زا (اسپرماتوگونی) به یکدیگر متصل هستند.
- (۲) یاخته‌های زام‌یاختک (اسپرماتید) همانند یاخته‌های زامه‌زا (اسپرماتوگونی) هسته فشرده‌ای دارند.
- (۳) یاخته‌های زامه (اسپرم) برخلاف یاخته‌های زام‌یاختک (اسپرماتید)، ابتدا توانایی حرکت و جابه‌جا شدن را دارند.
- (۴) یاخته‌های اسپرماتوسیت ثانویه برخلاف زام‌یاخته (اسپرماتوسیت) اولیه، فام‌تن (کروموزوم)های تک‌کروماتیدی دارند.

۷- به‌طور معمول، کدام عبارت، درباره‌ی نوعی پرده جنینی که به دیواره رحم مادر نفوذ می‌کند، نادرست است؟ (کنکور ۹۸ داخل)

- (۱) باعث اختلاط خون جنین و مادر می‌شود.
- (۲) تحت تأثیر نوعی پیک شیمیایی توسعه می‌یابد.
- (۳) در انتقال مواد مغذی به جنین نقش مؤثری دارد.
- (۴) حاصل تقسیم و تمایز تعدادی از یاخته‌های بلاستوسیت است.

۸- در انسان، همه یاخته‌هایی که در مراحل تخمک‌زایی و با تقسیم نامساوی سیتوپلاسم به‌وجود می‌آیند و در رشد و نمو جنین فاقد نقش‌اند، از نظر با یکدیگر تفاوت و از نظر به یکدیگر شباهت دارند.

(کنکور ۹۸ خارج)

- (۱) مقدار دنا (DNA)ی هسته - داشتن فام‌تن (کروموزوم)های هم‌تا
- (۲) تعداد فام‌تن (کروموزوم)های هسته - تعداد میانک (سانتریول)ها
- (۳) عدد کروموزومی - تعداد فامینک (کروماتید)های هسته
- (۴) محل به‌وجود آمدن - تعداد سانترومرهای هسته

۹- کدام عبارت، درباره‌ی نوعی پرده جنینی که به دیواره رحم مادر می‌چسبد، نادرست است؟ (کنکور ۹۸ خارج)

- (۱) تحت تأثیر نوعی پیک دوربرد قرار می‌گیرد.
- (۲) در اختلاط خون مادر و جنین نقش مؤثری دارد.
- (۳) در دو طرف آن، مبادله مواد می‌تواند صورت گیرد.
- (۴) به‌دنبال تغییر و تمایز بعضی از یاخته‌های بلاستوسیت به‌وجود آمده است.

۱۰- در غدد جنسی یک فرد بالغ، یاخته‌هایی که در طی فرایند زامه‌زایی (اسپرم‌زایی) از هم جدا می‌شوند، چه مشخصه‌ای دارند؟ (کنکور ۹۸ خارج)

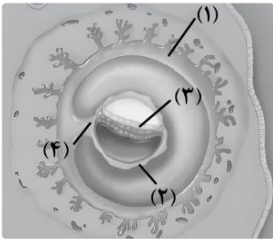
- (۱) با تقسیم خود، یاخته‌های تک‌لاد (هاپلوئید)ی را به‌وجود می‌آورند.
- (۲) برای هر صفت مستقل از جنس، یک دگره (الل) دارند.
- (۳) ابتدا به کمک بخشی از ساختار خود جابه‌جا می‌گردند.
- (۴) با ترشحات خود تمایز زامه (اسپرم)ها را باعث می‌شوند.



۱۱- کدام مورد، در ارتباط با هورمون‌های LH و FSH یک دختر بالغ همواره درست است؟ (کنکور ۹۹ داخل)

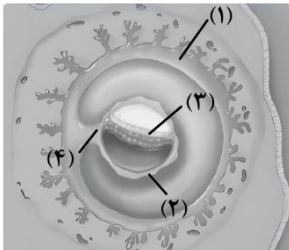
- (۱) باعث تکمیل مراحل تخمک‌زایی می‌شوند.
- (۲) با سازوکار بازخورد منفی کنترل می‌گردند.
- (۳) با زیاد شدن ضخامت دیواره رحم، افزایش می‌یابند.
- (۴) تحت تأثیر دو نوع هورمون مترشح از مغز تنظیم می‌شوند.

۱۲- با توجه به شکل زیر، کدام عبارت نادرست است؟ (کنکور ۹۹ داخل)



- (۱) بخش ۲ همانند بخش ۴، در آینده نقشی در تغذیه جنین دارد.
- (۲) بخش ۱ برخلاف بخش ۳، در آینده مانع تخمک‌گذاری فرد باردار می‌شود.
- (۳) بخش ۳ برخلاف بخش ۴، در آینده همه بافت‌های مختلف جنین را می‌سازد.
- (۴) بخش ۴ همانند بخش ۱، در آینده بر قطر هر دو نوع رگ خونی آن افزوده می‌گردد.

۱۳- با توجه به شکل زیر، کدام عبارت صحیح است؟ (کنکور ۹۹ خارج)



- (۱) بخش «۲» برخلاف بخش «۳»، در آینده در تشکیل جفت و بند ناف نقش دارد.
- (۲) بخش «۳» برخلاف بخش «۴»، در آینده همه بافت‌های مختلف جنین را می‌سازد.
- (۳) بخش «۱» همانند بخش «۲»، در آینده همواره باعث تداوم فعالیت جسم زرد می‌شود.
- (۴) بخش «۴» همانند بخش «۱»، در آینده بر قطر هر دو نوع رگ خونی آن افزوده می‌گردد.

۱۴- در یک دختر بالغ، چند مورد درباره هورمون‌های LH و FSH همواره صحیح است؟ (کنکور ۹۹ خارج)

- الف - با سازوکار بازخورد منفی تنظیم می‌گردند.
 - ب - باعث تکمیل مراحل تخمک‌زایی می‌گردند.
 - ج - تحت کنترل دو نوع هورمون هیپوتالاموس تنظیم می‌شوند.
 - د - بر ترشح هورمون‌های جنسی زنانه و چرخه رحمی تأثیر می‌گذارند.
- (۱) ۱ (۲) ۲ (۳) ۳ (۴) ۴

۱۵- به‌طور معمول، کدام عبارت در ارتباط با یک خانم باردار صحیح است؟ (کنکور ۱۴۰۰ داخل)

- (۱) در طی تمایز یاخته‌های بنیادی بلاستوسیست، جفت به‌وجود می‌آید.
- (۲) هم‌زمان با شروع تمایز جفت، اندام‌های اصلی جنین شروع به تشکیل شدن می‌کنند.
- (۳) با شروع ترشح آنزیم‌های لایه خارجی بلاستوسیست، زوائد انگشتی شکل تشکیل می‌شود.
- (۴) با شروع جایگزینی بلاستوسیست در حفرات دیواره رحم، نتیجه تست سنجش HCG مثبت می‌گردد.

- ۱۶- کدام گزینه، برای تکمیل عبارت زیر نامناسب است؟ (کنکور ۱۴۰۰ داخل)
- «به‌طور معمول از پنجمین روز شروع دوره جنسی در یک فرد تا زمانی که یاخته‌های انبانک (فولیکول) در حال رشد، نوعی هورمون ترشح می‌کنند.....» آزمون وی ای بی
- ۱) در مواقعی ترشح هورمون آزادکننده افزایش می‌یابد.
 - ۲) در مواقعی هورمون‌های محرک غدد جنسی کاهش می‌یابند.
 - ۳) به‌طور حتم، اندوخته خونی دیواره داخلی رحم به حداکثر میزان خود می‌رسد.
 - ۴) به‌طور حتم، از رشد و تمایز مام یاخته‌های (اووسیت)‌های اولیه دیگر جلوگیری می‌شود.
- ۱۷- با توجه به مراحل تولید زامه (اسپرم) در یک فرد بالغ، کدام عبارت صحیح است؟ (کنکور ۱۴۰۰ داخل)
- ۱) همه یاخته‌هایی که فام‌تن (کروموزوم) مضاعف دارند، تقسیم کاستمان (میوز) انجام می‌دهند.
 - ۲) همه یاخته‌هایی که فام‌تن (کروموزوم) غیرمضاعف دارند، توسط تقسیم کاستمان (میوز) به‌وجود آمده‌اند.
 - ۳) همه یاخته‌هایی که دولا (دیپلوئید) هستند، از هم جدا هستند و توسط یاخته‌های ویژه‌ای تغذیه می‌شوند.
 - ۴) همه یاخته‌هایی که فام‌تن (کروموزوم) همتا دارند، حاوی هسته‌ای غیرفشرده‌اند و به یاخته‌های دیگر متصل هستند.
- ۱۸- کدام گزینه، برای تکمیل عبارت زیر، نامناسب است؟ (کنکور ۱۴۰۰ خارج)
- «به‌طور معمول، از پنجمین روز دوره جنسی در یک فرد بالغ، تا زمانی که لایه‌های یاخته‌ای انبانک (فولیکول) در حال رشد، نوعی هورمون ترشح می‌کنند.....»
- ۱) به‌طور حتم، از رشد و تمایز مام یاخته‌های (اووسیت)‌های ثانویه دیگر، جلوگیری می‌شود.
 - ۲) به‌طور حتم، در دیواره داخلی رحم، اندوخته خونی زیادی به‌وجود می‌آید.
 - ۳) در مواقعی هورمون‌های محرک غدد جنسی، افزایش می‌یابند.
 - ۴) در مواقعی ترشح هورمون آزادکننده کاهش می‌یابد.
- ۱۹- چند مورد، در ارتباط با یک خانم باردار صحیح است؟ (کنکور ۱۴۰۰ خارج)
- الف - در طی تمایز یاخته‌های توده درونی، جفت به‌وجود می‌آید.
- ب - با شروع تمایز جفت، اندام‌های اصلی جنین شروع به تشکیل شدن می‌کنند.
- ج - با شروع ترشح آنزیم‌های لایه تروفوبلاست، زوائد انگشتی شکل تشکیل می‌شود.
- د - با اتصال بلاستوسیست به یاخته‌های جدار رحم، نتیجه تست سنجش HCG مثبت می‌گردد.
- | | | | |
|-------|-------|-------|-------|
| ۱ (۱) | ۲ (۲) | ۳ (۳) | ۴ (۴) |
|-------|-------|-------|-------|
- ۲۰- با توجه به مراحل تولید زامه (اسپرم) در یک فرد بالغ، کدام عبارت صحیح است؟ (کنکور ۱۴۰۰ خارج)
- ۱) همه یاخته‌هایی که دولا (دیپلوئید) هستند، از هم جدایند و تقسیم کاستمان (میوز) انجام می‌دهند.
 - ۲) همه یاخته‌هایی که فام‌تن (کروموزوم) غیرمضاعف دارند، توسط تقسیم کاستمان (میوز) به‌وجود آمده‌اند.
 - ۳) همه یاخته‌هایی که تک‌لاد (هاپلوئید) هستند، همواره هسته فشرده‌ای دارند و توسط یاخته‌های ویژه‌ای تغذیه می‌شوند.
 - ۴) همه یاخته‌هایی که فام‌تن (کروموزوم) مضاعف دارند، محتوی هسته‌ای غیرفشرده‌اند و به یاخته‌های دیگر متصل هستند.



۲۱- کدام مورد عبارت زیر را به‌طور مناسب کامل می‌کند؟ (کنکور ۱۴۰۱ داخل)

«به‌طور معمول در یک فرد بالغ یاخته‌های موجود در دیواره لوله‌های زامه (اسپرم) ساز»

- ۱) همه - توانایی انجام مراحل زامه (اسپرم) زایی را دارند.
- ۲) همه - مراحل مختلف چرخه یاخته‌ای را به‌طور کامل انجام می‌دهند.
- ۳) فقط بعضی از - هسته‌ای مرکزی با یک یا دو مجموعه فام‌تن (کروموزوم) دارند.
- ۴) فقط بعضی از - از یاخته‌هایی با دو مجموعه فام‌تن (کروموزوم) منشأ گرفته‌اند.

۲۲- در ارتباط با دوره جنسی یک خانم جوان، کدام مورد، عبارت زیر را به‌طور مناسب کامل می‌کند؟

(کنکور ۱۴۰۱ داخل)

«در زمانی که انبانک (فولیکول) در حال رشد»

- ۱) در ابتدای دوره جنسی قرار دارد، ترشح هورمون آزادکننده رو به کاهش است.
- ۲) با یاخته‌های سطحی تخمدان تماس دارد، نخستین جسم قطبی قابل رؤیت است.
- ۳) مام‌یاخته‌ای (اووسیتی) با موقعیت مرکزی دارد، هورمون تخمدانی از ترشح زیاد FSH و LH ممانعت به عمل می‌آورد.
- ۴) شروع به از دست دادن تعدادی از یاخته‌های تغذیه‌کننده‌اش می‌کند، ترشح هورمونی از هیپوفیز افزایش یافته بوده است.

۲۳- چند مورد، عبارت زیر را به‌طور مناسب کامل می‌کند؟ (کنکور ۱۴۰۱ خارج)

«به‌طور معمول در یک فرد بالغ، یاخته‌های موجود در دیواره لوله‌های زامه (اسپرم) ساز،»

- الف) فقط بعضی از - توانایی انجام مراحل زامه (اسپرم) زایی را دارند
 - ب) همه - مراحل مختلف چرخه یاخته‌ای را به‌طور کامل انجام می‌دهند
 - ج) همه - از یاخته‌هایی با دو مجموعه فام‌تن (کروموزوم) منشأ گرفته‌اند
 - د) فقط بعضی از - هسته‌ای مرکزی با یک یا دو مجموعه فام‌تن (کروموزوم) دارند
- ۱) یک (۲) دو (۳) سه (۴) چهار

۲۴- کدام مورد در خصوص دوره جنسی یک خانم جوان، عبارت زیر را به‌طور مناسب کامل می‌کند؟

(کنکور ۱۴۰۱ خارج)

«در زمانی که انبانک (فولیکول) در حال رشد»

- ۱) در ابتدای دوره جنسی قرار دارد، ترشح هورمون آزادکننده رو به کاهش است
- ۲) با یاخته‌های سطحی تخمدان تماس دارد، ترشح پروژسترون به حداکثر میزان خود می‌رسد
- ۳) شروع به از دست دادن تعدادی از یاخته‌های تغذیه‌کننده‌اش می‌کند، نخستین جسم قطبی به‌وجود می‌آید
- ۴) مام‌یاخته‌ای (اووسیتی) با موقعیت مرکزی دارد، افزایش اندک هورمون تخمدانی، مانع ترشح زیاد FSH و LH می‌شود



۲۵- به طور معمول، در خصوص بعضی از جاندارانی که توانایی انجام تولیدمثل جنسی را دارند، کدام موارد زیر، درست است؟ آزمون وی ای پی

- الف: می‌توانند یاخته‌های جنسی خود را بارور کنند.
ب: در تولید زاده‌هایی بارور با عدد فام‌تنی (کروموزومی) متفاوت نقش دارند.
ج: از رشد و نمو دو تخم در پیکر آن‌ها، ساختارهای متفاوتی ایجاد می‌شود.
د: در شرایطی، مصرف اکسیژن و سوخت‌وساز خود را به حداقل می‌رسانند.
- (۱) «الف»، «ب» و «د»
(۲) «الف»، «ب»، «ج» و «د»
(۳) «ب» و «ج»
(۴) «الف»، «ب» و «ج»

۲۶- مطابق با اطلاعات کتاب درسی، گروهی از جانوران مهره‌دار می‌توانند از فرومون‌ها برای جفت‌یابی استفاده کنند. کدام مورد، ویژگی مشترک این گروه از جانوران است؟

- (۱) ساختار استخوان آن‌ها به ساختار استخوان انسان، بسیار شبیه است.
(۲) در درون سوراخ زیر هر چشم آن‌ها، گیرنده‌های پرتوهای فروسرخ وجود دارد.
(۳) می‌توانند از طریق دو برابر کردن فام‌تن (کروموزوم)های یاخته جنسی خود، تولیدمثل کنند.
(۴) اندام‌های حرکتی جلویی آن‌ها از نظر طرح ساختاری، کاملاً شبیه اندام‌های حرکتی سایر مهره‌داران است.

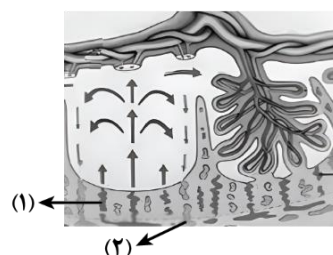
۲۷- به منظور تمایز و تغییر شکل یاخته تک‌لادی (هاپلوئیدی) که فاقد فام‌تن (کروموزوم)های مضاعف شده است و در بخش مرکزی لوله‌های زامه (اسپرم) ساز یک فرد بالغ یافت می‌شود، لازم است در این یاخته، کدام اتفاق قبل از سایرین رخ دهد؟

- (۱) هسته آن به غشای یاخته نزدیک شده و به صورت فشرده درآید.
(۲) مقدار زیادی از سیتوپلاسم آن، از بین برود.
(۳) شکل آن، به حالت کاملاً کشیده درآید.
(۴) یک تاژک از آن خارج شود.

۲۸- به طور معمول، کدام دو ویژگی، در مورد یکی از هورمون‌های هیپوفیزی مؤثر بر چرخه تخمدانی یک خانم جوان غیرباردار، درست است؟

- (۱) در افزایش فعالیت ترشحی یاخته‌های جسم زرد نقش اساسی دارد و نزدیک به انتهای دوره جنسی کاهش می‌یابد.
(۲) گیرنده‌هایی در سطح یاخته‌های انبانکی (فولیکولی) دارد و بر رشد و نمو دیواره داخلی رحم بی‌تأثیر است.
(۳) سبب آزاد شدن دومین جسم قطبی می‌شود و می‌تواند فعالیت ترشحی جسم زرد را افزایش دهد.
(۴) در بزرگ شدن و بلوغ انبانک (فولیکول) نقش اساسی دارد و عامل اصلی تخمک‌گذاری است.

۲۹- با توجه به شکل زیر، کدام عبارت صحیح است؟



- (۱) محتویات بخش ۲، به بزرگ‌سیاهرگ زبرین مادر می‌ریزد.
(۲) بخش ۱ همانند بخش ۲، غنی از اکسیژن و مواد غذایی است.
(۳) بخش ۲ همانند بخش ۱، به زه‌شامه جنین (کوربون) تعلق دارد.
(۴) اکسیژن بخش ۱، به سمت قطورترین رگ بند ناف فرستاده می‌شود.

۳۰- مطابق با مطلب کتاب درسی، ویژگی مشترک مهره‌داران ماده‌ای که می‌توانند یاخته‌های جنسی با میزان اندوخته غذایی اندک تولید کنند، کدام است؟ (کنکور ۱۴۰۲ داخل)

- (۱) در بیشتر موارد، بازجذب را به روش فعال و ترشح را به روش غیرفعال انجام می‌دهند.
- (۲) فشار اسمزی مایعات بدن آن‌ها، منحصراً به کمک کلیه‌ها تنظیم می‌شود.
- (۳) عمل لقاح در محیط اطراف یا در داخل بدن آن‌ها به انجام می‌رسد.
- (۴) از طریق نوعی روش اصلی تنفس، با محیط تبادلات گازی انجام می‌دهند.

۳۱- در ارتباط با چرخه تخمدانی و دوره جنسی یک خانم جوان، کدام مورد نادرست است؟ (کنکور ۱۴۰۳ خارج)

- (۱) هورمونی که فعالیت ترشحات جنسی را افزایش می‌دهد، در ابتدای دوره جنسی افزایش می‌یابد.
- (۲) هورمونی که توسط جسم زرد ترشح می‌شود، عامل اصلی رشد انبانک (فولیکول) و تمایز مام یاخته (اوسیت) است.
- (۳) هورمونی که باعث می‌شود ضخامت و چین‌خوردگی و اندوخته خونی رحم افزایش یابد، در حدود نیمه دوره جنسی افزایش می‌یابد.
- (۴) هورمونی که با رشد انبانک (فولیکول)، میزان آن افزایش می‌یابد، در زمان‌های متفاوت دوره جنسی نقش‌های متفاوتی دارد.

۳۲- در خصوص بخشی که رابط بین بندناف و دیواره رحم است، کدام عبارت را می‌توان بیان نمود؟ (کنکور ۱۴۰۳ خارج)

- (۱) خون مادر و جنین در آن، با یکدیگر مخلوط می‌شوند.
- (۲) پس از تشکیل آن، لایه‌های زاینده جنینی به‌وجود آمده است.
- (۳) پیک شیمیایی آن، از نظر عملکرد به یکی از ترشحات هیپوفیز شباهت دارد.
- (۴) از زه‌شامه (کورپون) و زه‌کیسه (آمنیون) و دیواره رحم منشأ گرفته است.

۳۳- با توجه به مراحل تولید زامه (اسپرم) در یک فرد جوان، کدام مورد نادرست است؟ (کنکور ۱۴۰۳ خارج)

- (۱) هر یاخته‌ای که در مرحله پروفاز به سر می‌برد، فام‌تن (کروموزوم)‌های دو فامینکی (کروماتیدی) دارد.
- (۲) هر یاخته‌ای که دوک تقسیم را تشکیل می‌دهد، یاخته‌ای کوچک‌تر از خود را به‌وجود می‌آورد.
- (۳) هر یاخته‌ای که اتصال سیتوپلاسمی خود را با یاخته‌های دیگر قطع می‌کند، تاژک‌دار است.
- (۴) هر یاخته‌ای که مرحله S اینترفاز را به اتمام رسانده است، دو مجموعه فام‌تن (کروموزوم) دارد.

۳۴- به‌طور معمول، کدام عبارت در ارتباط با فرایند لقاح در انسان، نادرست است؟ (کنکور ۱۴۰۳ خارج)

- (۱) همزمان با تماس غشای یک زامه (اسپرم) و غشای مام یاخته (اوسیت)، لقاح آغاز می‌شود.
- (۲) در حین عبور زامه (اسپرم) از لایه خارجی مام یاخته (اوسیت)، تارک‌تن (آکروزوم) شروع به پاره شدن می‌کند.
- (۳) در حین بروز تغییراتی در سطح مام یاخته (اوسیت)، زامه (اسپرم)‌های دیگری در محل یاخته‌های انبانکی (فولیکولی) یافت می‌شوند.
- (۴) همزمان با ورود زامه (اسپرم) به لایه شفاف و ژله‌ای مام یاخته (اوسیت)، همه ریزکیسه‌های حاوی مواد سازنده جدار لقاحی، با غشای مام یاخته ادغام می‌شوند.

۳۵- کدام ویژگی در مورد کرم کبد، نادرست است؟ (کنکور ۱۴۰۳ خارج)

- (۱) رحم پرپیچ‌وخم
- (۲) وجود یک غده جنسی ماده
- (۳) بدن برگ‌شکل
- (۴) غده جنسی نر در مجاورت رحم

